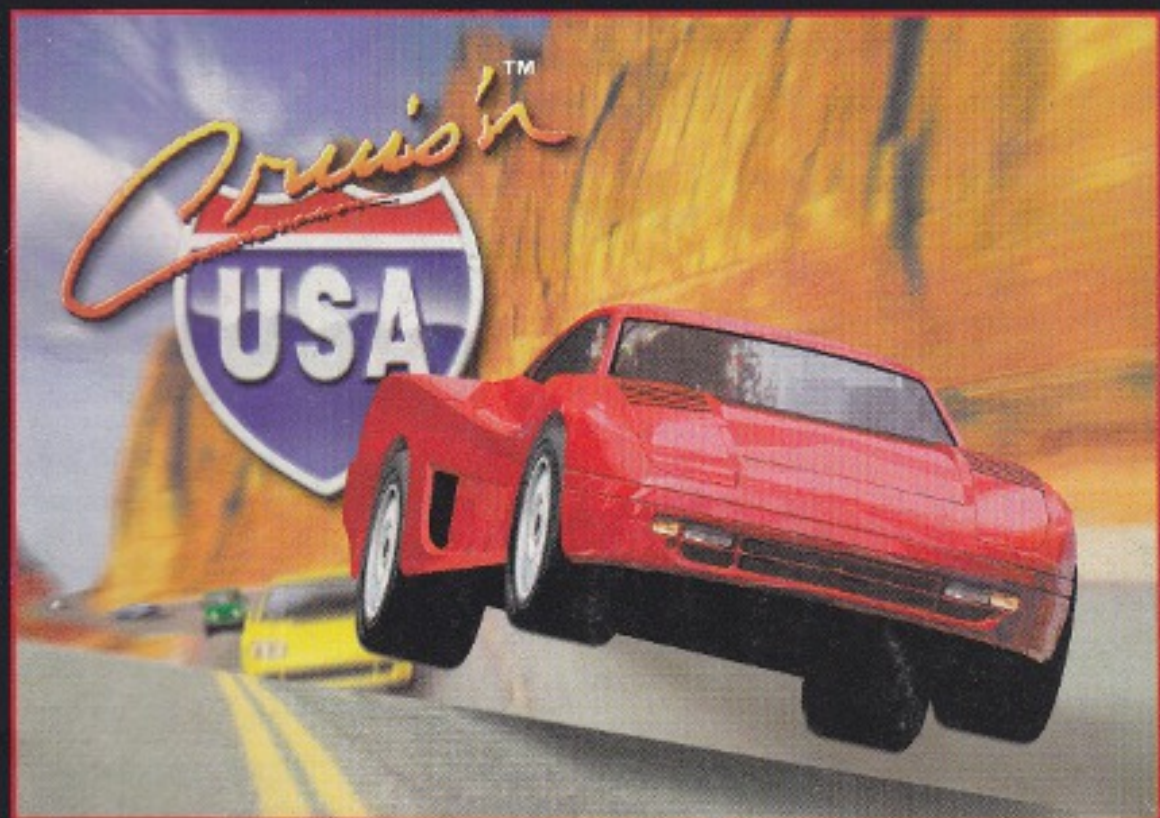


MODE D'EMPLOI
LIBRETTO DI ISTRUZIONI
MANUAL DE INSTRUCCIONES
HANDLEIDING



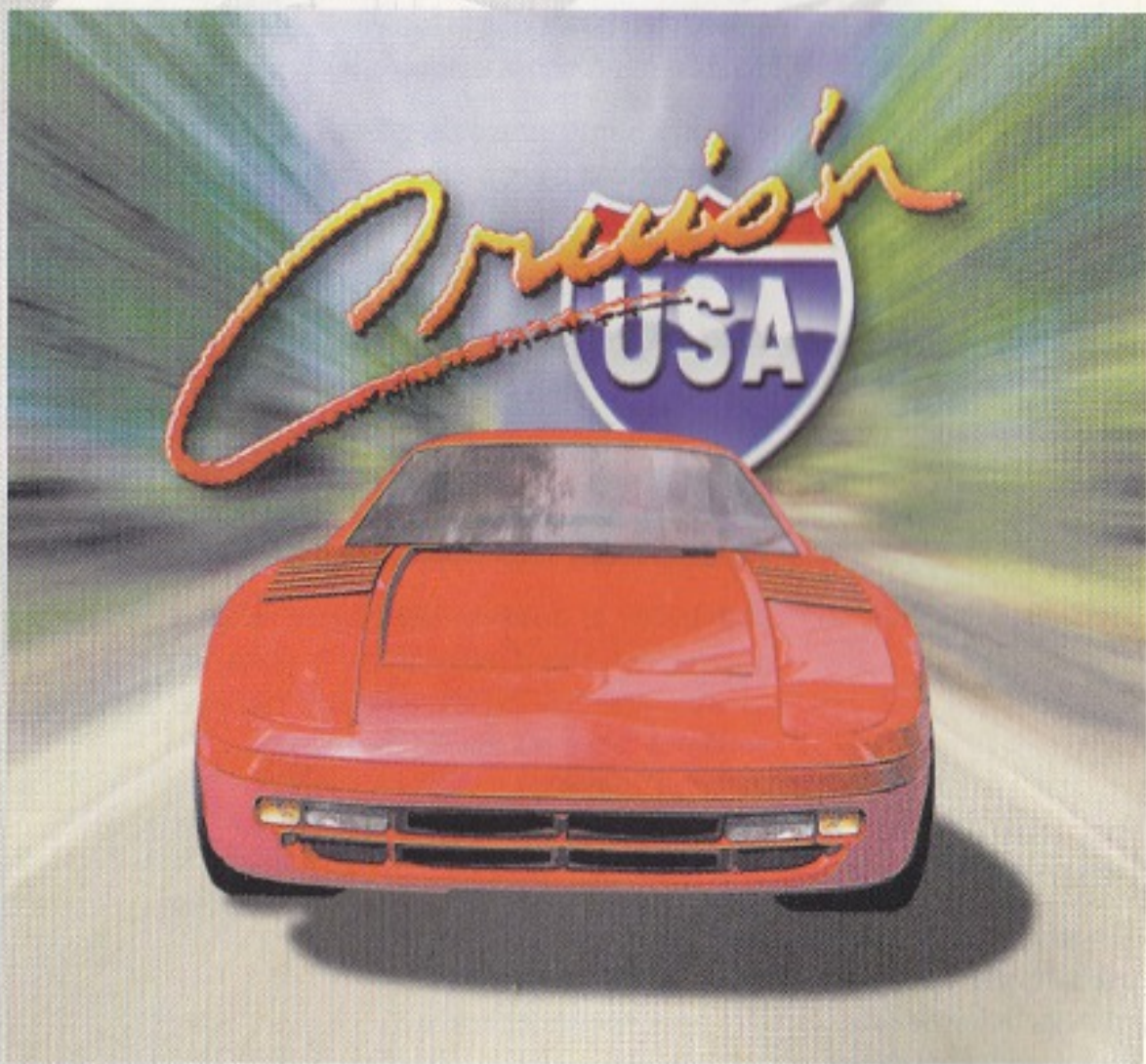
Scanné par BFrancois
<http://www.emulation64.fr>



Emulation64.fr

**SOMMAIRE**

COMMENCER À JOUER	5
MANIPULATIONS	6
OPTIONS	7
VÉHICULES	9
MODES	11
CARTOUCHE DE SAUVEGARDE	13





Insérez correctement la cartouche CRUIS'N USA dans votre console de jeu Nintendo⁶⁴ et mettez sous tension. Si vous désirez jouer à deux en même temps, branchez une deuxième manette. Laissez la manette et le Stick multidirectionnel en position neutre lors de la mise sous tension de la console. Lorsque l'écran titre apparaît, appuyez sur Start pour commencer à jouer.

LOAD CRUIS'N GAME (Choix d'un fichier de la cartouche de sauvegarde)

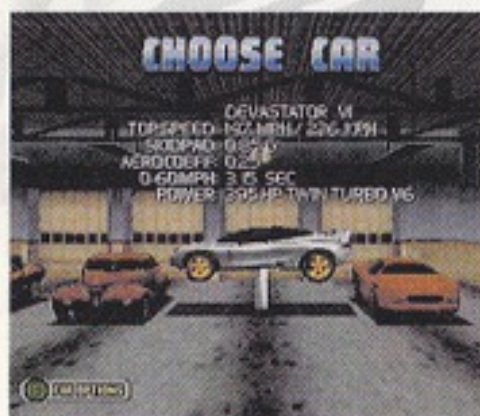
Utilisez le Stick multidirectionnel pour choisir un des six fichiers et appuyez sur Start pour confirmer. Si vous sélectionnez GAME PAK, aucune information ne sera enregistrée. Vous pouvez effacer un fichier en maintenant C< et C>.

CHOOSE RACE (Choix d'un parcours)

Utilisez le Stick multidirectionnel pour mettre en évidence le parcours désiré. Appuyez sur Start pour confirmer.

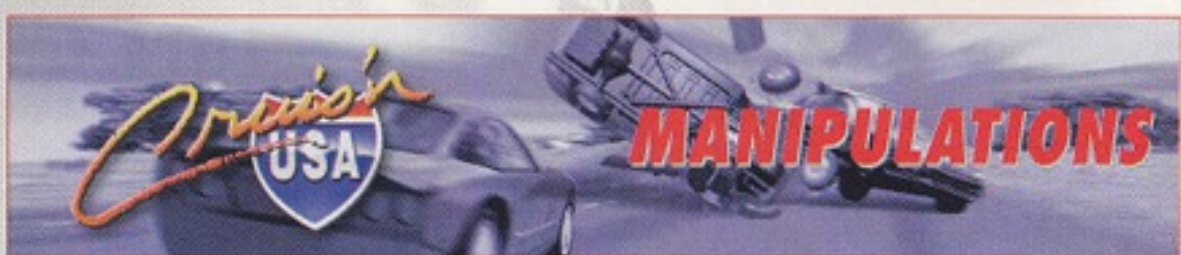
CHOOSE TRANSMISSION (Choix d'une transmission)

Sélectionnez une transmission avec le Stick multidirectionnel et appuyez sur Start pour confirmer. La transmission automatique «Cruise-O-matic» vous permet d'avoir l'esprit libre pendant la course et de ne pas penser à changer de vitesse. La transmission manuelle «XL Power» vous permet de doser votre vitesse sans utiliser les freins.



CHOOSE CAR (Choix d'un véhicule)

Sélectionnez une voiture avec le Stick multidirectionnel et appuyez sur Start pour confirmer. Si vous sélectionnez le parcours «Cruise the USA», vous devrez utiliser la même voiture pour toute la course.



Sélectionnez «Controller Setup» dans le menu options pour changer la configuration des boutons.
La manette et le Stick multidirectionnel serviront à manœuvrer votre véhicule.

Manette multidirectionnelle ▲

Passer une vitesse supérieure
(transmission manuelle)

Manette multidirectionnelle ▼

Rétrograder
(transmission manuelle)

Bouton Z
Accélérer

Stick multidirectionnel
Déplacer le véhicule
à droite et à gauche

Boutons L et R
Freiner

Start

Choisir une option sur
le menu des options –
mettre le jeu en pause

Bouton C ▲
Passer une vitesse
supérieure
(transmission
manuelle)

Bouton C ►
Altérer les affichages
à l'écran

Bouton C ▼
Rétrograder
(transmission manuelle)

Bouton A
Changer de
mode de vue

Bouton B
Changer de musique



Depuis la plupart des écrans, appuyez sur B pour accéder au menu options. Vous serez alors en mesure de changer certains paramètres de jeu.

MUSIC VOLUME

Modifier le volume de la musique.

SOUND FX VOLUME

Modifier le volume des effets sonores.

2-PLAYER SOUND

SPLIT L/R: La bande son sera divisée en deux afin que chaque joueur profite pleinement des effets sonores propres à sa partie. La bande son destinée au premier joueur sortira de la baffle gauche, celle destinée au deuxième joueur sortira de la baffle droite.

COMBINED: La bande son des deux joueurs sortira des deux baffles en même temps.

DIFFICULTY

Modifier la difficulté du jeu.

LOW: plus facile

HIGH: plus difficile

RACERS

Supprimer les autres concurrents en mettant sur OFF.

TRAFFIC

Supprimer le trafic en mettant sur OFF.

METRIC

Changer le compteur

OFF: compteur en MPH





CENTER SCREEN

Ajuster l'écran de jeu sur votre écran de télévision.

CONTROLLER SETUP

Changer la configuration des boutons de la manette. Utilisez le Stick multidirectionnel pour choisir une des fonctions et appuyez sur Start pour valider. Appuyez sur le bouton que vous désirez utiliser pour la fonction sélectionnée puis appuyez sur Start pour confirmer. Si un point d'exclamation apparaît, une des fonctions n'a pas été désignée et vous ne pourrez pas sortir du menu options.

Les fonctions sont les suivantes:

- GAS : Accélérer
- BRAKE : Freiner
- SHIFT-UP : Passer une vitesse supérieure
(transmission manuelle)
- SHIFT-DN : Rétrograder
(transmission manuelle)
- DISPLAY : Changer les affichages à l'écran
- RADIO : Changer la musique
- VIEW : Changer l'angle de vue
- STEER LO : Volant peu sensible
- STEER HI : Volant sensible



PAK COPY

Utilisez cette option pour copier un fichier d'une cartouche de sauvegarde sur votre cartouche de jeu, ou vice versa.

RETURN TO GAME

Appuyez sur Start pour quitter le menu options.





'63 MUSCLE CAR

Bien que cette voiture ne possède pas les meilleurs caractéristiques, sa conduite et sa tenue de route sont très bonne. Sa vitesse de pointe ainsi que son accélération sont moyennes.

VITESSE MAXI:	145 MPH / 233 KPH
INERTIE:	0,89 G
AÉRODYNAMIQUE:	0,39
0-60:	2,98 SECONDES
MOTEUR:	462HP 454 CID V8



LA BOMBA

Cette voiture passe de 0 à 60 MPH plus vite que n'importe quel autre engin. Cependant, sa vitesse de pointe n'est pas la meilleure de toutes. Cette voiture est conseillée aux débutants.

VITESSE MAXI:	142 MPH / 228 KPH
INERTIE:	0,98 G
AÉRODYNAMIQUE:	0,45
0-60:	2,51 SECONDES
MOTEUR:	580HP SUPERCHARGED V12



DEVASTATOR VI

Ce véhicule possède la meilleure vitesse de pointe mais son accélération ainsi que sa conduite laissent à désirer. Cette voiture est surtout conseillée aux experts des virages.

VITESSE MAXI:	147 MPH / 236 KPH
INERTIE:	0,85 G
AÉRODYNAMIQUE:	0,25
0-60:	3,15 SECONDES
MOTEUR:	395HP TWIN TURBO V6



ITALIA P69

Probablement la meilleure voiture! L'Italia P69 tourne avec aisance, sa vitesse maxi est pratiquement la meilleure, elle est donc fortement conseillée!

VITESSE MAXI:	144 MPH / 231 KPH
INERTIE:	1,01 G
AÉRODYNAMIQUE:	0,28
0-60:	2,88 SECONDES
MOTEUR:	472HP V12 DOHC 48V





CRUISE THE USA

Le but du jeu, en mode 1 ou 2 joueurs, est de remporter une course à travers les Etats Unis. Vous n'accéderez aux courses supérieures qu'en remportant la première place à chaque course. Si vous échouez, sélectionnez CONTINUE YES pour recommencer.

A la fin de ce mode, si vous êtes un excellent conducteur, vous gagnerez des voitures supplémentaires.

CHOIX D'UN PARCOURS (1 ou 2 joueurs)

Sélectionnez un parcours selon son niveau de difficulté (EASY, MEDIUM ou EXPERT) ou choisissez ????? pour que l'ordinateur choisisse à votre place.

PARCOURS



LA FREEWAY

Ce parcours possède des routes très larges et des virages faciles. Vous rencontrerez des barrières et des tonneaux qui pourront vous ralentir. Alors, évitez-les!

US 101

Evitez de rouler sur le sable pour ne pas ralentir et gardez une vitesse assez élevée pour sauter par-dessus les trous!

ARIZONA

Des épingles à cheveux vous poseront peut-être certains problèmes... Si jamais vous sortez de la course, évitez les poteaux, les cabines téléphoniques, etc...



DEATH VALLEY

Ce parcours ne possède que deux files, ce qui le rend très difficile. Sachez profiter des lignes droites pour doubler vos concurrents.

IOWA

Des poteaux télégraphiques et des champs de maïs bornent ce parcours. Tentez de rester sur la piste et si jamais un péage vous barre la route, pas la peine de payer!

BEVERLY HILLS

De superbes palmiers bordent la piste ensoleillée...

Le parcours se termine par un tunnel. N'essayez pas de retenir votre respiration sinon vous vous évanouirez avant la fin de la course!

APPALACHIA

Méfiez-vous des grands murs de pierre et profitez des tremplins pour décoller! La dernière ligne droite est assez longue alors appuyez sur le champignon!

CHICAGO

Cette course vous posera sûrement des problèmes à partir du tunnel. Tâchez de rester du bon côté de la route et de ne pas toucher d'obstacles.

GRAND CANYON

Au milieu d'un décor désertique, certains virages seront difficiles à négocier. Prenez garde de ne pas heurter de rochers et mettez le pied au plancher.

REDWOOD FOREST

Ce parcours est sans doute le plus difficile de tous. Essayez de ne jamais sortir de la piste si vous ne voulez pas vous transformer en bûcheron fou.





CARTOUCHE DE SAUVEGARDE

COMMENT SAUVEGARDER

En utilisant pour la première fois une cartouche de sauvegarde avec le jeu Cruis'n USA, il vous sera proposé de créer un nouveau fichier. Ceci vous permettra d'enregistrer votre configuration et toutes sortes d'informations.

Il existe 6 fichiers disponibles: désignez le fichier désiré puis appuyez sur Start. Après avoir confirmé votre sélection, commencez à jouer. Vos records, votre configuration des boutons ainsi que vos voitures seront ainsi sauvegardées. Si vous désirez enregistrer des informations dans un fichier différent, appuyez sur RESET puis faites à nouveau votre choix.

COMMENT CHARGER

Insérez une cartouche de sauvegarde Nintendo[™] possédant des données Cruis'n USA (voir la notice de la cartouche de sauvegarde pour les modalités de branchement). Sélectionnez un fichier puis confirmez pour commencer à jouer. Pour charger un fichier différent, appuyez sur RESET puis faites à nouveau votre choix.

COMMENT EFFACER

Sélectionnez un fichier puis maintenez C < et C > pour l'effacer.

NOTE: Une donnée de Cruis'n USA utilise 9 pages de votre cartouche de sauvegarde.